



Klostera iela 4, Rīga, LV1050, Latvija, tālr. +371 67223598, fakss +371 67205016, rarzi@apollo.lv

STUDENTU PĒTNIECISKIE DARBI NOLIKUMS UN METODISKIE NORĀDĪJUMI

Apstiprināts 2011. gada 4. februārī
RARZI padomes sēdē, prot. nr. 01/11,
labojumi veikti RARZI padomes sēdē
2.05.2013., prot. nr. 01/13, 5.12.2013., prot. nr. 2/13,
1.12.2016., prot. nr. 2/16,
24.05.2017., prot. nr. 1/17

RARZI direktore



(Žanete Narkēviča)

SATURS

1. PĒTNIECISKIE DARBI	3
1. Zinātniskā eseja	3
2. Referāts	3
3. Studiju darbs.....	4
4. Bakalaura darbs	5
4.1. Sagatavošana	5
4.2. Bakalaura darba struktūra	6
4.3. Iesniegšana un aizstāvēšana	8
5. Maģistra darbs	8
5.1. Sagatavošana un struktūra	9
5.2. Noformējums	10
5.3. Iesniegšana, priekšizstāvēšana un aizstāvēšana.....	12
2. PĒTNIECISKĀ DARBA NOFORMĒJUMS	13
2.1. Pētījuma noformējuma tehniskās prasības	13
2.2. Atsauču un citātu noformēšana	14
2.3. Tabulu un attēlu noformēšana	16
2.4. Izmantotās literatūras saraksta noformēšana	17
PIELIKUMI	20

1. PĒTNIECISKIE DARBI

1. Zinātniskā eseja

Eseja ir studenta patstāvīgs rakstu darbs. Balstoties uz zināšanām attiecīgajā zinātņu nozarē, students aplūko kādu tematu, lai parādītu savu spēju loģiski un skaidri apkopot un izklāstīt savas domas atbilstošajā zinātņu jomā. Eseja veicina studenta brīvas domas izklāsta prasmes attīstīšanu, atklāj zināšanu dziļumu un kompetenci. Šis darbs uzrāda studenta prasmi strādāt ar zinātnisko literatūru.

Eseja tiek izstrādāta kāda studiju kursa ietvaros. Divu kredītpunktu studiju kursā docētājs var paredzēt 1 - 2 esejas. Tās apjoms 5 - 6 lpp. datorrakstā atbilstoši šī Nolikuma prasībām. Esejas noformējums uz A4 formāta lapām ar titullapu (sk. 1. pielikumu).

Eseja sākas ar īsu ievadu, kurā tiek raksturota tēma, tās aktualitāte un izpētes metodoloģija. Pēc tēmas iztīrāšanas seko esejas noslēgums, kurā tiek apkopotas galvenās domas un secinājumi. Darba beigās tiek pievienots izmantotās literatūras saraksts atbilstoši šī Nolikuma norādījumiem.

2. Referāts

Referāts ir patstāvīgi sagatavots un pētnieciski ievirzīts rakstu darbs, kas tiek publiski prezentēts vai saskaņā ar docētāja prasībām iesniegts rakstveidā lekciju vai studiju semināra laikā. Referātā students parāda, ka, pamatojoties uz savām zināšanām attiecīgajā zinātņu jomā un izmantojot pētījumus noteiktā nozarē, viņš spēj iedziļināties izvēlētajā vai piedāvātajā tēmā, to skaidri pamatot un izklāstīt, kā arī atbildēt uz jautājumiem. Studentam jāseko docētāja piedāvātajai pētniecības metodei, ja tāda tiek piedāvāta.

Referāts tiek izstrādāts kāda studiju kursa vai studiju semināra ietvaros. Divu kredītpunktu studiju kursā vai seminārā docētājs var paredzēt 1 - 2 referātus. Katra referāta apjoms atbilst 5 - 6 lappusēm. Referāta struktūru veido: titullapa (sk. 1. pielikumu), ievads, pētījuma plāns, temata izklāsts, nobeigums un literatūras saraksts (sk. noformējumu 14. lpp.).

3. Studiju darbs

Studiju darbs ir patstāvīgs studenta rakstu darbs, kas ir bakalaura studiju programmas sastāvdaļa. Studiju darbā students mācās pielietot zinātnisko pētījumu metodoloģiju reliģijas zinātnēs. Šajā darbā studentam jāparāda, ka viņš prot:

- balstīties uz teoloģijas avotiem (Svētie Raksti, Baznīcas tēvi, Maģistērija dokumenti, liturģiskie teksti u.c.);
- izvērtēt izmantoto zinātnisko literatūru, analizējot to;
- izcelt pētāmās tēmas galvenos aspektus ar mērķi veidot sintēzi par šo tēmu.

Studiju laikā bakalaura programmā jāizstrādā un jāizstāvē viens studiju darbs reliģijas zinātnēs. Studiju darba tematu students var izvēlēties patstāvīgi vai arī no RARZI docētāju piedāvātajiem tematiem. Studiju darba tematam ir jāatspoguļo kāds teoloģijas/Baznīcas mācības jautājums vai arī filozofijas, humanitāro vai sociālo zinātņu jautājums saistībā ar Baznīcas mācību vai kāda teologa atziņām. Studiju darbu var vadīt jebkuras zinātņu nozares RARZI ievēlēts docētājs ar maģistra, licenciāta vai doktora grādu. Darba izstrādes gaitā students var konsultēties pie citiem RARZI docētājiem. Studiju darba vadītāju students izvēlas patstāvīgi. Studiju darba temats un vadītājs jāapstiprina Direkcijas padomē trīs mēnešus pirms darba nodošanas. Studiju darba apjoms ir 15 - 20 lpp.

Studiju darba struktūra:

Titullapa

Saīsinājumu saraksts. Baznīcas Maģistērija dokumentu saīsinājumi, periodika, vārdnīcas, enciklopēdijas (sal. Katoliskās Baznīcas katehisma saīsinājumu saraksts), kā arī galveno darbu saīsinājumi, ko piedāvā pats students (piem., pilnais nosaukums: Ordeņu un sekulārinstitūciju kongregācija: Baznīcas mācības par ordeņa dzīvi būtiskie elementi apustuliski darbīgajos institūtos. Saīsinājums: Būtiskie elementi).

Satura rādītājs

Ievads. Tajā tiek pamatota tēmas izvēle, raksturots darba mērķis un uzdevumi, kā arī metodoloģija. Students definē pētījuma mērķi un pētījuma uzdevumus, kas nodrošina mērķa sasniegšanu. Ja darbā teoloģiski avoti un zinātniskas publikācijas izmantoti kā pamatavoti, tad tie norādāmi jau ievadā.

Galvenā daļa. Pētījums tiek iedalīts vairākās līdzīga apjoma nodaļās. Galvenajā daļā students īsteno ievadā izvirzīto mērķi un uzdevumus. Izklāstam jābūt loģiski

saistītām ar nepieciešamām pārējām un secinājumiem. Precīzas atsauces uz izmantotajiem un citētajiem avotiem, to analīze un uz to pamata izdarītie secinājumi nodrošina darba zinātniskumu.

Noslēgumā tiek apkopoti pētījuma rezultāti un izdarīti galvenie secinājumi, kā arī īsi raksturoti tiek īsi norādīti iespējamie perspektīvie virzieni pētījuma turpināšanai un padziļināšanai.

Izmantotās literatūras saraksts ir nozīmīga un neatņemama pētījuma sastāvdaļa. Izmantotā literatūra liecina par darba zinātnisko kvalitāti. Noformēšanas prasības skat. 14. lpp.

4. Bakalaura darbs

4.1. Sagatavošana

Bakalaura darbs ir studenta patstāvīgs studiju noslēguma pētījums, kurā tiek apliecināta spēja zinātniski izmantot zinātnisko metodoloģiju reliģijas zinātnēs. Bakalaura darbs tiek izstrādāts pēdējā studiju gadā. Saskaņā ar Laterāna Pontifikālās Universitātes prasībām bakalaura darba apjoms ir 30 lapaspuses. Norādītajā apjomā netiek iekļauts saīsinājumu saraksts, satura rādītājs, anotācijas, literatūras saraksts, pielikumi. Prasme iekļauties noteiktajā apjomā parāda studenta spēju disciplinēt domāšanu un izklāstīt materiālu atbilstoši paredzētajām prasībām.

Bakalaura darba saturs atbilst pieteiktajam tematam. Nepieciešamības gadījumā var tikt pievienots arī tematu konkretizējošs apakšvirsraksts. Ieteicams izvēlēties tematu, kas pamatojas teoloģijas avotos – Svētajos Rakstos, Baznīcas tēvu mantojumā, Baznīcas koncilu un citu Maģistērija dokumentos. Var arī izvēlēties tematu, kas saistīts kāda atzīta teologa (sv. Akvīnas Toms, Anrī de Libaks u.c.) darbiem. Bakalaura darba tēma var filozofiskās antropoloģijas vai ētikas jomu. Temata izvēli ieteicams ierobežot ar konkrētu jautājumu izpēti, jāizvairās no pārāk vispārīgiem un plašiem tematiem. Tematu var izraudzīties patstāvīgi vai, ņemot vērā RARZI ieteikumus. Bakalaura darbā var arī padziļināt iepriekš studiju darbā pētīto tematu.

Pamatojoties uz studenta iesniegumu ar darba vadītāja parakstu (veidlapa), tematu apstiprina RARZI direkcijas padomes sēdē sešus mēnešus pirms darba nodošanas. Temata vai darba vadītāja maiņa ir pieļaujama vienīgi izņēmuma gadījumā,

to saskaņojot ar RARZI direkcijas padomi. Bakalaura darbu var vadīt docētāji ar maģistra, licenciāta vai doktora zinātnisko grādu.

Darba izstrāde sākas ar pētāmās problēmas noteikšanu. Tās izvēlē jāņem vērā:

- studenta prasme veikt zinātnisku pētījumu un personiska ieinteresētība;
- literatūras pieejamība, īpaši svešvalodās;
- temata aktualitāte;
- studenta priekšzināšanas/iepriekšējā izglītība.

Bakalaura darba izstrādes laikā students kopā ar vadītāju:

- precizē darba mērķi, uzdevumus un pētījuma metodes;
- izvēlās teoloģiskos avotus un zinātnisko literatūru;
- sagatavo plānu;
- ņem vērā norādījumus darba pilnveidošanai.

Bakalaura darba izstrādes gaitā students var konsultēties arī pie citiem docētājiem un ekspertiem. Students pats ir atbildīgs par bakalaura darba izstrādes organizāciju (konsultāciju ar vadītāju ierosināšana, iesniegšanas termiņu ievērošana u.c.). Vēlams plānot konsultācijas ar darba vadītāju vidēji divas reizes mēnesī.

Bakalaura darba izstrādē ir jāizmanto zinātniskās pētniecības metodoloģija teoloģijā un reliģijas zinātnēs. Jācenšas izteikties precīzi, lietojot precīzus jēdzienus un terminus. Minot tekstā mazāk pazīstamus terminus un jēdzienus, zemsvītras atsaucē jādod to definīcija vai skaidrojums. Jācenšas lietot latviskus terminus, izvairoties no svešvārdiem, ja tas ir iespējams. Teksta izveidē nav pieļaujamas paviršības un neskaidrības, kā arī "citātu savirkņējumi" bez analīzes.

Darba viengabalainība ir tā kvalitātes rādītājs, tādēļ jāseko līdzi tam, lai tiktu nodrošināti "jēgas tilti" jeb pāreja no katras nodaļas un apakšnodaļas uz nākamo un lai katras nodaļas beigās būtu pietiekami plaši secinājumi par nodaļā izklāstīto. Vienmēr jāpārbauda, vai ievadā un nodaļas sākumā pieteiktie uzdevumi ir izpildīti.

Darba rediģēšana ietver arī tā pārlasīšanu, lai pārlicinātos, vai domas izklāstā nav fragmentārisma. Ja darbā doti ilustratīvie piemēri, paskaidrojumi, papildinājumi, kas nav saistīti ar tālāko tekstu, tos var likt zemsvītras atsaucēs.

4.2. Bakalaura darba struktūra

Titullapa. Netiek numurēta, taču ir iekļauta kopējā numerācijā (noformējumu skat. 2. pielikumā).

Saīsinājumu saraksts. Tajā nav iekļaujami vispārzināmi saīsinājumi, piem., *utt.*, *u.c.* un tamlīdzīgi.

Satura rādītājs.

Ievads ietver trīs daļas:

- 1) tiek norādīts temats un pamatota tā aktualitāte. Jānorāda teoloģiskie un citi zinātniskie avoti, kas ir darba izstrāde pamatā, tiek raksturoti iepriekšējie pētījumi šajā virzienā.; vēlams pieminēt, cik lielā mērā temats jau ir pētīts;
- 2) jānorāda pētījuma mērķis un uzdevumi. Jāapraksta izvēlētās metodes teoloģijā. Rūpīgi izvēlētās pētījuma metodes nodrošina sekmīgu mērķa sasniegšanu;
 - 3) jāsniedz īss darba struktūras pārskats un pamatojums.
 - 4) *Pētījuma galvenā daļa.* Ieteicamas 2 - 3 nodaļas ar apakšnodaļām, kurām var būt arī sīkāks iedalījums. Nodaļu apjomam jābūt savstarpēji proporcionālam. Skaidri jāparāda, kāda ir katras nodaļas vieta pētījuma kopējā kontekstā, jau no paša sākuma teksta virzību pakārtojot pētījuma mērķim. Teksta sadaļām jābūt savstarpēji saistītām ar pārējām bakalaura darba daļām un secinājumiem.

Nobeigums. Tajā tiek sniegts pārskats par veiktā pētījuma rezultātiem un secinājumu kopsavilkums. Nobeigumā nedrīkst iesaistīt jaunus secinājumus un pētījumus, bet tikai tos, kas loģiski izriet no bakalaura darbā aplūkotajiem jautājumiem. Svarīgi norādīt uz konkrētā pētījuma robežām un iezīmēt perspektīvu, kādā attiecīgās tēmas izpēti varētu turpināt, kādi jautājumi ir palikuši ārpus darba, jo neiekļāvās pētījuma sistēmā, ar to parādot, ka tēmas saturs bakalaura darba ietvaros nav izsmelts.

Literatūras saraksts – noformēšanu sk. 14. lpp.

Anotācija ir koncentrēts bakalaura darbā risinātās problēmas pārskats, kas ietver sevī bakalaura darba nosaukumu, pētījuma mērķi, metodes, pētījuma galvenos rezultātus/secinājumus. Anotācijas apjoms ir līdz 1000 rakstu zīmēm. To vērtē kā bakalaura darba daļu. Anotācijas beigās jāpievieno 3 līdz 5 atslēgas vārdus, kas atklāj pētījuma būtību. *Anotācijai* jābūt latviešu un angļu / vācu / franču / itāliešu valodā. Par anotācijas saturu un tulkojuma kvalitāti ir atbildīgs bakalaura darba autors.

Pielikumi. Ievieto papildmateriālus, kas palīdz izprast darba saturu (bakalaura darba tekstā ir jābūt atsaucēm uz attiecīgajiem pielikumiem). Katram pielikumam ir savs kārtas numurs un nosaukums. Pielikumiem nenorāda lappušu numerāciju.

Aizstāvēšanas komisijas vērtējuma lapa (sk. 3. pielikumu)

4.3. Iesniegšana un aizstāvēšana

Bakalaura darbs jāiesniedz datorrakstā trijos eksemplāros. Vienam eksemplāram jābūt iesietam cietos vākos. Tas pēc aizstāvēšanas glabājas RARZI bibliotēkā. Darbs jāiesniedz komisijas sekretāram 7 darba dienas pirms aizstāvēšanas datuma. Ja bakalaura darbs netiek nodots noteiktajā laikā, tad tā aizstāvēšana tiek pārcelta uz nākamo komisijas sēdi. Titullapā jābūt darba vadītāja parakstam. Bakalaura darbu aizstāvēšanas komisija nepieņem bakalaura darbu bez vadītāja akcepta. Bakalaura darba recenzentu izvēlas studiju programmas direktors un apstiprina direkcijas padome.

Lai kvalitatīvi sagatavotos darba aizstāvēšanai, pētījuma autoram dienu pirms paredzētās aizstāvēšanas ir tiesības iepazīties ar recenzenta atsaukumi un jautājumiem. Bakalaura darba aizstāvēšana notiek atklātā komisijas sēdē. Komisijas sastāvu apstiprina direkcijas padome. Tās kārtība ir šāda:

- studenta ziņojums (apmēram 10 minūtes), kas sniedz priekšstatu par darbu: temata nozīmīgums, studenta personiskā motivācija, pētījuma mērķis un struktūra, iegūtie rezultāti;
- recenzenta ziņojums un jautājumi;
- komisijas locekļu jautājumi;
- darba vadītāja atsauksme par studenta pētnieciskā darba gaitu;
- studenta gala vārds.

Vērtējumu par darba aizstāvēšanu komisija pieņem slēgtā sēdē. Darbu vērtē 10 ballu sistēmā, ņemot vērā pētījuma kvalitāti un studenta prasmi aizstāvēt savu darbu, kā arī atbildēt uz jautājumiem. Vērtējumu nosaka bakalaura darbu aizstāvēšanas komisija, ņemot vērā darba vadītāja un recenzenta viedokli.

5. Maģistra darbs

Maģistra darbs ir profesionālās maģistra studiju programmas sastāvdaļa un gala pārbaudījums maģistra grāda un profesionālās kvalifikācijas iegūšanai. Tas ir maģistranta patstāvīgs pētnieciskais darbs, kas apliecina studenta teorētisko un praktisko kompetenci, spēju formulēt problēmu un rast tās risinājuma iespējas, apkopot un analizēt pētniecības gaitā iegūtos rezultātus, aizstāvēt tos, kā arī iekļauties atbilstošās zinātņu nozares un apakšnozares attīstībā.

5.1. Sagatavošana un struktūra

Maģistra darba emata izvēle ir saistīta ar konkrētās profesionālās maģistra studiju programmas satura teorētiskajiem un praktiskajiem aspektiem. Tematu izvēlas maģistrants un saskaņo to ar darba vadītāju. Pēc tam to iesniedz programmas direktoram. Maģistranta izvēlēto tematu apstiprina RARZI direkcijas padome ne vēlāk kā 2. studiju gada 1. semestra noslēgumā. Temata vai darba vadītāja maiņa ir pieļaujama vienīgi izņēmuma gadījumā, to saskaņojot ar RARZI institūta padomi. Maģistra darbu var vadīt un recenzēt docētāji ar doktora zinātnisko grādu. Ņemot vērā maģistra darba starpdisciplināro saturu, tā izstrādē tiek iesaistīts konsultants, kura kvalifikācija ir citā zinātnes nozarē (piemēram, ja vadītājs ir ar doktora grādu teoloģijā vai filozofijā, tad konsultants var būt ar doktora vai maģistra grādu pedagoģijā vai psiholoģijā).

Maģistra darba sagatavošanā izdalāmi trīs posmi:

- 1) maģistra darba pētījuma problēmas apzināšana izvēlētajā jomā saistībā ar studiju programmas specifiku. Šai posmā maģistrants:
 - a. precizē tematu,
 - b. formulē maģistra darba virsrakstu,
 - c. apkopo pieejamo bibliogrāfiju, ko pakāpeniski konkretizē izmantoto avotu sarakstā,
 - d. izvēlas pētīšanas metodes,
 - e. konsultējoties ar maģistra darba vadītāju un konsultantu, izstrādā darba plānu;
- 2) maģistrants patstāvīgi organizē pētījumu, apkopo teorētiskās atziņas, veic empīrisko pētījumu un analizē iegūto informāciju. Regulārās konsultācijās ar maģistra darba vadītāju un konsultantiem pilnveido pētījuma kvalitāti;
- 3) maģistrants noformē darbu atbilstoši RARZI prasībām un gatavojas maģistra darba aizstāvēšanai.

Pamatojoties uz studiju kursā *Metodoloģija un zinātniskās pētniecības metodes* iegūtajām zināšanām un sadarbībā ar darba vadītāju, tiek formulētas zinātniskās kategorijas:

- pētījuma aktualitāte un zinātniskā novitāte,
- pētījuma priekšmets,

- pētījuma mērķis un uzdevumi,
- izvirzīta hipotēze/-s /
- izvēlētās pētīšanas metodes (teorētiskās un empīriskās),
- izstrādāts darba teorētiskais pamats,
- empīriskā pētījuma daļībnieki.

Maģistra darba izstrādes gaitā maģistrants regulāri sadarbojas ar darba vadītāju un konsultantu, kā arī pēc vajadzības lūdz padomu profilējošajiem docētājiem un ekspertiem.

Maģistra darbam ir vienota darba struktūra, kas atspoguļo pētījuma struktūru un iekšējo loģiku. Maģistra darbā norādītajā secībā ietvertas šādas daļas:

- Titullapa (sk. 2. pielikumu)
- Satura rādītājs
- Saīsinājumu saraksts
- Ievads
- Galvenā daļa
- Nobeigums
- Izmantotās literatūras saraksts
- Terminu skaidrojums
- Pielikumi
- Anotācijas
- Pateicības (pēc izvēles)
- Aizstāvēšanas komisijas vērtējums (noformējumu skat. 3. pielikumā).

Maģistra darba apjoms ir 100 lapaspuses, neskaitot satura rādītāju, saīsinājumu sarakstu, literatūras sarakstu, anotācijas un pielikumus. Pētāmās problēmas teorētiskai analīzei ieteicams atvēlēt pusi un empīriskajam pētījumam arī pusi no darba kopējā apjoma.

5.2. Noformējums

Titullapu noformē atbilstoši paraugam (skat. 2. pielikumu).

Satura rādītāju noformē atbilstoši darba struktūrai. Satura rādītājā uzskatāmi norādīti visi nodaļu virsraksti un apakšvirsraksti, kas minēti darbā, kā arī to sākuma lapaspuses.

Saīsinājumu saraksts un to atšifrējums tiek veidots tad, ja darbā izmantots daudz saīsinājumu. Tos sakārto alfabēta secībā, katrai vienībai atvēlot savu rindu. Saīsinājumu sarakstā nav jāiekļauj latviešu valodā plaši lietoti saīsinājumi, piemēram, *piem.*, *utml.*, *u.c.*

Ievadā autors pamato maģistra darba temata izvēles aktualitāti, problēmas izpētes pakāpi. Ievadā tiek iekļautas zinātniskās kategorijas – pētījuma mērķis, uzdevumi, priekšmets u.c..

Galvenā daļa sastāv no nodaļām un apakšnodaļām, kurās maģistrants atklāj teorijā un praksē iegūtās atziņas par pētāmo priekšmetu. Katras nodaļas beigās ir secinājumi, kas veido pāreju uz nākamo nodaļu. Galvenās daļas saturiskais plāns:

- 1) maģistra darba tēmas analīze Baznīcas Maģistērija dokumentos un teoloģijas/filozofijas avotos;
- 2) pētāmās problēmas apskats sociālo, humanitāro un izglītības zinātņu gaismā;
- 3) empīriskā pētījuma apraksts:
 - a. empīriskā pētījuma mērķis, hipotēze/es, pētījuma jautājums/i, uz kuriem vēlas rast atbildi empīriskajā pētījumā;
 - b. pētījuma dalībnieku apraksts un to atlases kritēriji (skaits, sociāldemogrāfiskā informācija – vecums, dzimums, dzīves vieta u.c., dalījums grupās);
 - c. empīriskajā pētījumā izmantoto metožu apraksts (aptaujas, testi, interviju, novērojumu plāni u.c.);
 - d. empīriskā pētījuma rezultāti attiecībā uz izvirzīto hipotēzi vai pētījuma jautājumu/iem;
- 4) empīriskā pētījuma rezultātu analīze un interpretācija saistībā ar problēmas teorētiskajā analīzē iegūtajām atziņām.

Nobeigums: Nobeigumā tiek apkopotas būtiskākās teorētiskās un praktiskās atziņas par pētījuma mērķa sasniegšanu un uzdevuma izpildi. Tiek izdarīti secinājumi par pētījuma hipotēzes/jautājuma statusu, parādot, vai hipotēze ir apstiprinājusies pilnībā vai tikai daļēji, vai arī neapstiprinājusies. Maģistrantam jābūt pārliecinātam par secinājumos izteikto apgalvojumu patiesumu. Nobeigumā tiek formulēti ieteikumi pētāmās problēmas tālākai izpētei, kā arī iespējamai turpmākai temata padziļināšanai doktorantūrā.

Izmantotās literatūras sarakstu noformē, vadoties pēc šī Nolikuma prasībām (sk. 13. lpp).

Pielikumos ievietojami palīgmateriāli, kuru atrašanās darba pamatdaļā nav nepieciešama. Par pielikumu saistību ar pētījumu norāda atsauces tekstā.

Pateicības daļu autors izvēlas, ja vēlas pateikties partneriem, ekspertiem, konsultantiem un citiem labvēļiem, kuri snieguši dažāda veida atbalstu maģistra darba tapšanā.

Anotācija ir koncentrēts maģistra darbā risinātās problēmas pārskats, kas ietver sevī maģistra darba nosaukumu, mērķi, galvenos avotus, pētījuma hipotēzei/es vai pētījuma jautājumu/us, pētīšanas metodes, kā arī galvenos teorētiskā un empīriskā pētījuma rezultātus un secinājumus. Anotācijas apjoms ir līdz 1000 rakstu zīmēm. To vērtē kā bakalaura darba daļu. Anotācijas beigās jāpievieno 3 līdz 5 atslēgas vārdus, kas atklāj pētījuma būtību. Anotācijai jābūt latviešu un angļu / vācu / franču / itāliešu valodā. Par anotācijas saturu un tulkojuma kvalitāti ir atbildīgs maģistra darba autors.

Aizstāvēšanas komisijas vērtējuma lapas noformējumu skatīt 2. pielikumā. Nepieciešamos ierakstus veic komisijas sekretārs un paraksta komisijas priekšsēdētājs. Vērtējot maģistra darbu, tiek ņemts vērā arī tā vizuālais izskats. Noformējumam ir būtiska nozīme, kas ietekmē zinātniskā darba vērtējumu.

5.3. Iesniegšana, priekšizstāvēšana un aizstāvēšana

Maģistrants tematu ar izvērsto pētījuma projektu prezentē 2. studiju gada 1. semestra beigās. Maģistra darba priekšizstāvēšanas procedūru RARZI vadība organizē ne vēlāk kā 6 nedēļas pirms maģistra darba aizstāvēšanas. Priekšizstāvēšanā ir jāprezentē maģistra darbs vismaz 70% apjomā. Negatīva priekšizstāvēšanas rezultāta gadījumā maģistra darba aizstāvēšana tiek pārcelta uz nākamo studiju gadu.

Maģistra darba elektronisko versiju maģistrants iesniedz vienu kalendāro mēnesi pirms paredzētās aizstāvēšanas uz Maģistra darba komisijas norādīto e-pasta adresi. Autora, zinātniskā darba vadītāja un konsultanta parakstītus 3 eksemplārus datorrakstā maģistrants iesniedz komisijas sekretāram 7 darba dienas pirms maģistra darba aizstāvēšanas komisijas sēdes. Vienam no trim eksemplāram jābūt iesietam cietos vākos. Ja maģistra darbs netiek nodots savlaicīgi, tā aizstāvēšana tiek pārcelta uz nākamo komisijas sēdi.

Darba aizstāvēšana notiek atklātā valsts pārbaudījumu komisijas sēdē (sastāvu apstiprina direkcijas padome), kurā piedalās maģistra darba vadītājs, recenzents un citi interesenti. Maģistra darbu recenzē divi recenzenti – viens ar zinātnisko grādu teoloģijā vai filozofijā, otrs - ar zinātnisko grādu pedagogijā vai psiholoģijā. Recenzentus nosaka studiju programmas direktors un apstiprina direkcijas padome. Lai kvalitatīvi sagatavotos darba aizstāvēšanai, pētījuma autoram dienu pirms paredzētās aizstāvēšanas ir tiesības iepazīties ar recenzentu atsauksmēm un jautājumiem.

Aizstāvēšanas norise ir reglamentēta:

- 1) maģistra darba autora 15 minūšu ziņojums par savu pētījumu. Ziņojumā īsi pamato darba mērķi, uzbūvi un raksturo pētījuma rezultātus;
- 2) recenzentu atsauksmes un jautājumi;
- 3) pretendenta atbildes uz recenzenta jautājumiem;
- 4) komisijas locekļu jautājumi;
- 5) vadītāja un konsultanta atsauksme par maģistranta pētniecisko darbu;
- 6) pretendenta gala vārds.

Darba vērtēšana notiek slēgtā sēdē, komisijas darbā piedaloties maģistra darba vadītājam un recenzentam. Maģistra darba satura un noformējuma kvalitāti, darba aizstāvēšanas gaitu vērtē kopumā 10 ballu sistēmā. Vērtējums tiek paziņots atklāti.

2. PĒTNIECISKĀ DARBA NOFORMĒJUMS

2.1. Pētījuma noformējuma tehniskās prasības

Šajā nodaļā minētās noformējuma prasības attiecas uz visu pētniecisko darbu (eseju, referātu, bakalaura un maģistra darbu) noformējumu. Pētnieciskais darbs tiek iesniegts datorsalikumā uz A4 formāta lapām, kurām aprakstīta tikai viena puse:

- burtu lielums – 12 pt, fonts Times New Roman;
- atstarpes starp rindām – 1,5;
- atkāpes no malām – 2,5 cm no kreisās, no labās malas un 2,5 cm no lapas augšas un apakšas;
- nodaļu un apakšnodaļu virsrakstu burtu lielums 14 pt treknrakstā (Bold) - centrēti;

- nodaļu virsraksti izceļami ar lielajiem burtiem;
- apakšnodaļu virsraksti jāraksta ar mazajiem burtiem;
- virsrakstu beigās punktu neliek;
- lapu nedrīkst beigt ar virsrakstu;
- jaunas rindkopas atkāpe no kreisās malas – 1,5 cm;
- jaunu nodaļu sāk jaunā lapā, apakšnodaļu turpina tai pašā lapā;
- lapas numurē;
- lapaspušu numerācija sākas ar titullapu, bet numurs pirmoreiz parādās tur, kur sākas ievads;
- pielikumiem ir atsevišķa numerācija.

2.2. Atsauču un citātu noformēšana

Pētniecības darbā atsauces izmanto šādos gadījumos:

- ja tekstā minēts citāts,
- ja tekstā sniegta citos pētījumos aprakstīta informācija, kas saistāma ar šo pētījumu.
- ja tekstā analizēti kādas personas vai personu uzskati, kas atrodami konkrētos zinātniskos pētījumos utml.

Analizējot citu autoru viedokli, autors izmanto zemsvītras atsauču pieraksta formu. Tās lieto, norādot, no kurienes citāts ir ņemts vai pārstāstīts vai arī, lai sīkāk paskaidrotu vai komentētu kādu domu, kas citādi novirzītu no teksta kopējā plūduma. Atsauces beigās liekams punkts, izņemot interneta adreses. Ja autoru min tekstā, tad lieto autora vārda pirmo burtu vai raksta pilnu vārdu (pēc autora izvēles). Ja tiek izmantota grāmata valodā, kurā netiek izmantots latīņu alfabēts, autora vārds un uzvārds, un darba nosaukums jāraksta oriģinālajā rakstībā, bet iekavās jāsniedz autora vārda transkripcija un darba nosaukuma tulkojums latviešu valodā. Šis princips jāievēro gan atsauču, gan literatūras saraksta noformēšanā.

Svēto Rakstu Svēto Rakstu atsauces jānoformē saskaņā ar Katoliskās Baznīcas Latvijā pieņemtajiem apzīmējumiem¹ grāmatas saīsinājums jāliek *kursīvā*. Ja Svētie Raksti tiek precīzi citēti, tad atsauci liek tekstā, bet, ja ir netieša atsauce, ar norādi – *sal.*

¹ sk. *Katoliskās Baznīcas katehisms*, Rīgas Metropolijas kūrīja, 2000 (1992.), 5. lpp.

Piemēri:

(*Jņ* 1, 15).

(*sal.1 Kor* 13, 1-8).

Atsauces jānovieto lapas apakšdaļā zem svītras 10 punktu formātā. Starprindu intervāls atsaucēs – 1.0 (*Single*).

Citāti zemspvītras piezīmēs tiek uzrādīti šādi:

- pirmoreiz uzrādot citāta avotu, jānorāda pilna atsauce;

Piemērs.

LADUSĀNS S. *Daudzpusīgā gnozeoloģija: Izziņas fenomenoloģija un vispārējā kritiskā gnozeoloģija*. Rīga: RGS, 1994, 15. lpp.

- atkārtoti uzrādot to pašu citāta avotu, min tikai autoru un darba nosaukumu, norādot lappusi.

Piemērs.

LADUSĀNS S. *Daudzpusīgā gnozeoloģija*, 27. lpp.

Turpat, 57. lpp.

- vairākas reizes pēc kārtas citējot vai izmantojot to pašu avotu, lieto norādi „*Turpat*” slīprakstā (ja sakrīt citētā lappuse) vai tikai precīzē lappusi (ja izmantota tā paša avota cita lappuse);
- citātus, kas tiek citēti pastarpināti, t.i., tie citēti cita darba ietvaros, nevis ņemti no autora oriģināldarba, zemspvītras atsaucēs iekļauj, norādot uz oriģinālavotu, nevis otro avotu.

Piemērs.

SV. IRENEJS NO LIONAS. *Adversus haereses*. 3, 22, 4. Citēts pēc KBK, 494.

- Citējot informāciju no elektroniskajiem avotiem vai interneta vietnēm, ir jānorāda raksta autors, raksta nosaukums un pilna adrese, kā arī jānorāda datums, kad minētā informācija tika skatīta.

Piemērs.

INDĀNE L. *Vai saentoloģija ir pedagoģija?* Iegūts 2010.gada 15.oktobrī no <http://www.psihologijas pasaule.lv/raksti.php?id=517&show=401&act=read&ct=sub>

Atsauces no Maģistērija dokumentiem noformē saskaņā ar 17. un 18. lpp. dotajām norādēm. Maģistērija dokumentiem atsaucēs ir jānorāda nevis lappuse, bet gan paragrāfs. Maģistērija dokumentu turpmākajos citējumos var izmantot saīsinājumus.

Piemēri.

11 KBK 451.

12 LG 10.

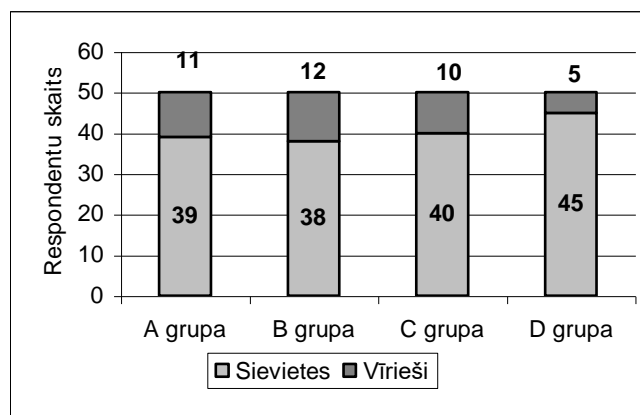
2.3. Tabulu un attēlu noformēšana

Pētnieciskā darbā izmantotajai vizuālajai informācijai lietojami tikai divu veidu nosaukumi: tabula un attēls. Katrai tabulai un attēlam (zīmējumam, shēmai, diagrammai utml.) ir kārtas numurs un virsraksts, kuru izvieto virs tabulas vai zem attēla. Tabulas un attēli tiek numurēti atsevišķi augošā secībā. Tabulas, diagrammas, attēli utml. var būt uz lielāka formāta lapām, kas salokāmas atbilstoši standartlapas lielumam.

Piemēri.

1. tabula. Pētījuma izlases un grupu raksturojums

	A grupa	B grupa	C grupa	D grupa	Kopā
Respondentu skaits	50	50	50	50	200
Sievietes	39	38	40	45	162
Vīrieši	11	12	10	5	38
Vidējais vecums (gados)	22	23	36	39	30



1.attēls. Sieviešu un vīriešu skaita salīdzinājums pētījuma izlases grupās

2.4. *Izmantotās literatūras saraksta noformēšana*

Literatūras sarakstā minētie avoti un literatūra jāsakārto pēc katoļu teoloģiskajā pētniecībā starptautiski pieņemtiem principiem, kuri grupējot jāatdala ar atbilstošiem virsrakstiem. Studiju skriptus zinātnisko darbu atsaucēs un literatūras sarakstā izmantot drīkst izņēmuma gadījumos, ja nav iespējas iegūt citus oriģinālus publicētus literatūras avotus.

I. Avoti:

- 1.1. Svētie Raksti (studenta izmantotais teksts, norādot izdevumu oriģinālvalodās vai tulkojumus);
- 1.2. Baznīcas tēvu raksti;
- 1.3. Baznīcas Maģistrērija dokumenti, kuri jāsakārto augošā secībā, sākot no senākajiem dokumentiem, nevis alfabētiskā secībā.

Pārējā literatūra jāsakārto alfabētiskā secībā.

II. Izmantotā zinātniskā literatūra teoloģijā un citās zinātnēs, t. sk., zinātniskā periodika.

III. Uzziņu literatūra (vārdnīcas, enciklopēdijas u.c.).

IV. Periodika periodiskie izdevumi, kas nav zinātniskā periodika).

Monogrāfija tiek uzrādīta šādā secībā:

- autora uzvārds ar *small caps* un vārda iniciālis;
- nosaukums *slīprakstā*;
- ja ir apakšvirsraksts, tad parastiem burtiem, ko no galvenā virsraksta nodala ar kolu;
- iekavās kolekcija;
- sējums;
- izdošanas vieta, izdevniecība, gads. Vietu un izdevniecību nodala ar kolu.

Piemēri.

LADUSĀNS S. *Daudzpusīgā gnozeoloģija: Izziņas fenomenoloģija un vispārējā kritiskā gnozeoloģija*. Rīga: RGS, 1994.

FLOROVSKIS G. *Austrumu Baznīcas tēvi*. Jūrmala: Latvijas Kristīgā akadēmija, 2009, 118.lpp.

ALLETI J. N. *Saint Paul: épître aux Ephésiens*. Introduction, traduction et commentaire (Etudes bibliques, NS 42). Paris: Gabalda, 2001.

Raksts no krājuma (tai skaitā periodika) tiek uzrādīts šādā secībā:

- raksta autora uzvārds un vārda iniciālis;
- raksta nosaukums slīprakstā un dubultsvītras //;
- krājuma vai žurnāla nosaukums parastiem burtiem;
- izdošanas vieta, gads, lappuses, kurās citētais darbs atrodas. Vietu un izdevniecību nodala ar kolu.

Piemēri.

DELĒZS Ū. *Zīmes un notikumi* // Parīzes intervijas. Rīga, 1993, 26.- 47. lpp.

JERUMANIS P.M. *Kristietība svēto dzīves liecībās* // Kristietība pasaules kultūrā: Zinātniskā konference. Rīga: Vārds, 2000. g. 12.-13. maijs, 83.-99. lpp.

Elektroniskais avots tiek uzrādīts šādā secībā:

- darba autors;
- *nosaukums slīprakstā* u.c. ziņas;
- precīza resursa elektroniskā adrese ar norādi, kad minētā informācija ir skatīta.

Piemērs.

INDĀNE L. *Vai saentoloģija ir pedagoģija?* Iegūts 2010.gada 15.oktobrī no <http://www.psihologijas pasaule.lv/raksti.php?id=517&show=401&act=read&ct=sub>

Maģistērija dokumentus norāda šādi:

- autors *small caps* (autors parasti ir kāds no pāvestiem, koncils vai Vatikāna kongregācija);
- dokumenta tips (enciklika, konstitūcija, instrukcija, apustuliskais pamudinājums u.c.)
- nosaukums slīprakstā;
- izdošanas vieta, izdevniecība, gads. Vietu un izdevniecību nodala ar kolu.
- Iekavās norāda oficiālo dokumenta publicēšanas gadu, kas jāņem vērā, grupējot Maģistērija dokumentus hronoloģiskā secībā.

Piemēri.

PĀVILS VI. Apustuliskais pamudinājums *Evangelii nuntiandi*: Par evaņģelizāciju mūsdienu pasaulē. Rīga: VOX ECCLESIAE, 2012 (1975).

VATIKĀNA II KONCILS. *Dogmatiskā konstitūcija par Dievišķo atklāsmi Dei Verbum* (1965). Rīgas metropolijas kūrīja, 2007.

Ja maģistrērija dokuments citēts no elektroniskajiem resursiem, to noformē šādi

SECOND VATICAN COUNCIL. *Dogmatic constitution on the Church Lumen gentium* (1964). Iegūts 2016. gada 10. aprīlī no

http://www.vatican.va/archive/hist_councils/ii_vatican_council/documents/vat-ii_const_19641121_lumen-gentium_en.html

PIELIKUMI

1. esejas vai studiju darba noformējuma paraugs

Laterāna Pontifikālā universitāte
Rīgas Augstākais reliģijas zinātņu institūts
..... studiju programma

Vārds, uzvārds

STUDIJU DARBA (ESEJAS, REFERĀTA)

VIRSRAKSTS

Eseja/Studiju darbs/Referāts

Studiju kursa docētājs/studiju darba vadītājs:

vārds, uzvārds, akadēm.nosauk., zinātn.grāds

Vieta

Gads

2. pielikums. Bakalaura un maģistra darba titullapas noformējums

Laterāna Pontifikālā universitāte
Rīgas Augstākais reliģijas zinātņu institūts
..... studiju programma

Vārds, uzvārds

BAKALAURA (MAĢISTRA) DARBA VIRSRAKSTS

Bakalaura darbs/ Maģistra darbs

Darba vadītājs:
vārds, uzvārds, akadēm.nosauk., zinātn.grāds

Darba vadītāja paraksts:

Konsultants:
vārds, uzvārds, akad.nosauk., zinātn.grāds

Konsultanta paraksts:

Darba autora paraksts:

Vieta

Gads

3. Pielikums. Novērtējuma lapas paraugs.

Bakalaura/Maģistra darbs aizstāvēts
Laterāna Pontifikālās universitātes
Rīgas Augstākā reliģijas zinātņu institūta

_____ komisijas sēdē

20___. gada _____ un

novērtēts ar ____ (______). Protokols nr. ____

Komisijas priekšsēdētājs:

_____ / _____

paraksts

paraksta atšifrējums