



Klostera iela 4, Rīga, LV 1050, Latvija, tālr. +371 67223598, fakss +371 67205016, rarzi@apollo.lv

STUDENTU PĒTNIECISKIE DARBI NOLIKUMS UN METODISKIE NORĀDĪJUMI

Apstiprināts 2011. gada 4. februārī
RARZI Padomes sēdes prot. nr. 01/11

RARZI direktora p.i. _____
(Aleksandrs Stepanovs)

Godātais student!

Jūsu rokās pašlaik atrodas Nolikums, kas ir RARZI docētāju kopīgs veltījums saviem studentiem ceļā uz pētnieciskiem un pat zinātniskiem domu plašumiem. Būsim gandarīti, ja šis dokuments Jums palīdzēs labi un pārliecinoši aizstāvēt savu bakalaura vai maģistra darbu un sniegs vēlmi tālākām studijām doktorantūrā, kā arī turpmākajā dzīvē iegūt dziļāku patiesības izzināšanas prieku.

Lai Jums veicas!

SATURS

SATURS	2
1. PĒTNIECISKIE DARBI	3
1. Eseja	3
2. Referāts	3
3. Studiju darbs.....	4
4. Bakalaura darbs	5
4.1. Sagatavošana	5
4.2. Bakalaura darba struktūra.....	6
4.3. Iesniegšana un aizstāvēšana	8
5. Maģistra darbs.....	8
5.1. Sagatavošana un struktūra	8
5.2. Noformējums.....	10
5.3. Iesniegšana, priekšizstāvēšana un aizstāvēšana.....	12
2. PĒTNIECISKĀ DARBA NOFORMĒJUMS	13
2.1. Pētījuma noformējuma tehniskās prasības	13
2.2. Atsauču un citātu noformēšana	14
2.3. Tabulu un attēlu noformēšana	15
2.4. Izmantotās literatūras saraksta noformēšana	16
IZMANTOTĀ LITERATŪRA.....	18
PIELIKUMI.....	19

1. PĒTNIECISKIE DARBI

1. Eseja

Eseja ir studenta patstāvīgs rakstu darbs. Balstoties uz zināšanām attiecīgajā zinātņu nozarē, students aplūko kādu tematu, lai parādītu savu spēju loģiski un skaidri apkopot un izklāstīt savas domas atbilstošajā zinātņu jomā. Eseja veicina studenta izteikšanos un brīvu domas izklāstu, parāda zināšanu dziļumu un kompetenci. Students apliecina, ka prot izmantot vajadzīgo literatūru.

Eseja tiek izstrādāta kādu studiju kursa ietvaros. Divu kredītpunktu studiju kursā docētājs var paredzēt 1 - 2 esejas. Tās apjoms 5 - 6 lpp. datorrakstā atbilstoši šī Nolikuma prasībām. Esejas noformējums uz A4 formāta lapām ar titullapu (sk. 1. pielikumu).

Eseja sākas ar īsu ievadu, kurā paskaidrots, kāda tēma tiks apskatīta, kādā veidā un kādā secībā. Pēc tēmas iztīrāšanas seko esejas noslēgums, kurā tiek apkopotas galvenās domas un secinājumi. Darba beigās tiek pievienots izmantotās literatūras saraksts atbilstoši šī Nolikuma norādījumiem.

2. Referāts

Referāts ir patstāvīgi sagatavots un pētnieciski ievirzīts rakstu darbs, kas publiski tiek prezentēts vai saskaņā ar docētāja prasībām iesniegts rakstveidā lekciju vai studiju semināra laikā. Referātā students parāda, ka, balstoties uz savām zināšanām attiecīgajā zinātņu jomā un izmantojot nozaru literatūru, viņš spēj iedziļināties izvēlētajā vai piedāvātajā tēmā, to skaidri pamatot un izklāstīt, kā arī atbildēt uz jautājumiem. Studentam jāseko docētāja piedāvātajai pētniecības metodei, ja tāda tiek piedāvāta.

Referāts tiek izstrādāts kāda studiju kursa vai studiju semināra ietvaros. Divu kredītpunktu studiju kursā vai seminārā docētājs var paredzēt 1 - 2 referātus. Katra referāta apjoms atbilsts 5 - 6 lpp.. Referāts tiek novērtēts, balstoties uz saturu un prezentāciju. Referāta struktūru veido: titullapa (sk. 1. pielikumu), ievads, pētījuma plāns, temata izklāsts, nobeigums un literatūras saraksts (sk. noformējumu 14. lpp.).

3. Studiju darbs

Studiju darbs ir patstāvīgs studenta rakstu darbs un obligāts bakalaura studiju programmā, kurā viņš mācās pielietot zinātnisko pētījumu metodoloģiju teoloģijā. Studiju darbā teoloģijā studentam jāparāda, ka viņš prot:

- balstīties uz teoloģijas avotiem (Svētie Raksti, Baznīcas tēvi, Maģistērijs, liturģiskie teksti);
- izvērtēt izmantoto zinātnisko literatūru, analizējot to;
- izcelt pētāmās tēmas galvenos aspektus ar mērķi veidot sintēzi par šo tēmu.

Studentiem bakalaura studiju laikā jāizstrādā viens studiju darbs: atkarībā no specializācijas - dogmatikā vai morāloteoloģijā. Studiju darbs dogmatikā vai morāloteoloģijā tiek izstrādāts bakalaura programmas 2. studiju gadā.

Studiju darba tematu students var izvēlēties patstāvīgi vai no docētāja piedāvātajiem tematiem. Temats jāapstiprina trīs mēnešus pirms darba nodošanas. Studiju darba apjoms ir 15 - 20 lpp.

Studiju darba struktūra:

Titullapa.

Saīsinājumu saraksts. Baznīcas Maģistērija dokumentu saīsinājumi, periodika, vārdnīcas, enciklopēdijas (sal. Katoliskās Baznīcas katehisma saīsinājumu sarakstu), kā arī galveno darbu saīsinājumi, ko piedāvā pats students (piem., pilnais nosaukums: Ordeņu un sekulārinstitūciju kongregācija: Baznīcas mācības par ordeņa dzīvi būtiskie elementi apustuliski darbīgajos institūtos. Saīsinājums: Būtiskie elementi).

Satura rādītājs.

Ievads, kur tiek paskaidrots, kāda tēma tiks izpētīta, kādēļ tā tika izvēlēta, kādās robežās tā tiks pētīta, pēc kādas metodes un kādā secībā (darba struktūra). Students definē pētījuma mērķi un pētījuma uzdevumus, kas nodrošina mērķa sasniegšanu. Ja darbā kādi teoloģiski avoti un zinātniskas publikācijas izmantoti kā pamatavoti, tad tie norādāmi jau ievadā.

Galvenā daļa. Pētījums tiek iedalīts vairākās līdzīga apjoma nodaļās. Galvenajā daļā students realizē ievadā pieteikto mērķi un uzdevumus. Izklāstam jābūt loģiski saistītam ar nepieciešamām pārējām un secinājumiem. Precīzas atsauces uz

izmantotajiem un citētajiem avotiem, to analīze un secinājumi nodrošina darba zinātnisku virzību.

Noslēgums ir pārskats par veiktā pētījuma gaitu, izceļot un sasaistot galvenos secinājumus un parādot pētījuma rezultātus. Noslēguma beigās īsi norāda iespējamās perspektīvos virzienus pētījuma turpināšanai un padziļināšanai.

Izmantotās literatūras saraksts ir viena no būtiskākajām pētījuma sastāvdaļām. Izmantotā literatūra liecina par darba zinātnisko validitāti. Noformēšanas prasības skatīt 14. lpp.

4. Bakalaura darbs

4.1. Sagatavošana

Bakalaura darbs ir studenta patstāvīgs studiju noslēguma pētījums, kurā tiek apliecināta spēja zinātniski pielietot teoloģijas metodoloģiju un ir pamats bakalaura akadēmiskā grāda piešķiršanai.

Bakalaura darbs tiek izstrādāts pēdējā studiju gadā. Saskaņā ar Laterāna Pontifikālās Universitātes prasībām bakalaura darba apjoms ir apmēram 30 lpp. atbilstoši šī Nolikuma noformējuma prasībām. Norādītajā apjomā netiek iekļauti pielikumi. Prasme iekļauties apjomā parāda studenta spēju disciplinēt domāšanu un sakārtot materiālu noteiktajos ietvaros.

Bakalaura darba saturs atbilst pieteiktajam tematam. Nepieciešamības gadījumā var būt apakšvirsraksts, kas konkretizē tematu. Ieteicams izvēlēties tematu saistībā ar teoloģijas avotiem – Svētajiem Rakstiem, Baznīcas tēviem, Baznīcas konciliem un citiem Maģistērija dokumentiem. Var arī izvēlēties tematu saistībā ar kāda atzīta teologa (sv. Akvīnas Toms, Anrī de Libaks u.c.) darbiem. Temata izvēli ieteicams ierobežot ar konkrētu jautājumu izpēti, balstoties uz konkrētiem teoloģiskiem avotiem vai uz ievērojamu teologu darbiem. Jāizvairās no pārāk vispārīgiem un plašiem tematiem. Tematu var izraudzīties patstāvīgi vai ņemot vērā RARZI ieteikumus. Bakalaura darbā var arī padziļināt iepriekš studiju darbā pētīto tematu.

Pamatojoties uz studenta iesniegumu ar darba vadītāja parakstu (veidlapa) , tematu apstiprina RARZI Institūta padomes sēdē sešus mēnešus pirms darba nodošanas. Temata vai darba vadītāja maiņa ir pieļaujama vienīgi izņēmuma gadījumā, to

saskaņojot ar RARZI Institūta padomi. Bakalaura darbu var vadīt docētāji ar maģistra, licenciāta vai doktora zinātnisko grādu.

Darba izstrāde sākas ar pētāmās problēmas noteikšanu. Tās izvēlē jāņem vērā:

- studenta prasme veikt zinātnisku pētījumu un personiska ieinteresētība;
- literatūras pieejamība, īpaši svešvalodās;
- temata nozīmīgums;
- studenta priekšzināšanas un noklausīts studiju kurss attiecīgajā nozarē.

Bakalaura darba izstrādes laikā students kopā ar vadītāju:

- precizē darba mērķi, uzdevumus un pētījuma metodes;
- izvēlās teoloģiskos avotus un zinātnisko literatūru;
- sagatavo plānu;
- ņem vērā norādījumus darba pilnveidošanai. Students var konsultēties arī pie citiem docētājiem un ekspertiem.

Students ir atbildīgs par pašdisciplīnu un bakalaura darba izstrādes organizāciju. Ieteicamas konsultācijas ar darba vadītāju vidēji divas reizes mēnesī.

Studentam jāprot lietot teoloģiski zinātnisko metodoloģiju. Jācenšas izteikties precīzi, lietojot precīzu terminoloģiju un zinātniskā stila vārdu krājumu. Lietojot terminus un jēdzienus, kas nav paši par sevi saprotami, zemsvītras atsaucē jādod to definīcija vai skaidrojums. Kur vien tas iespējams, jācenšas lietot latviskus terminus, izvairoties no svešvārdiem. Darbā nav pieļaujamas paviršības un neskaidrības.

Darba viengabalainība ir tā kvalitātes rādītājs, tādēļ jāseko līdzi tam, lai tiktu nodrošināti “jēgas tilti” jeb pāreja no katras nodaļas un apakšnodaļas uz nākamo un lai katras nodaļas beigās būtu pietiekami plaši secinājumi par nodaļā izklāstīto. Vienmēr jāpārbauda, vai ievadā un nodaļas sākumā pieteiktie uzdevumi ir izpildīti.

Darba rediģēšana sevī ietver arī tā pārlasīšanu, lai pārlicinātos, vai tekstā nav radušies domas pavadiena pārrāvumi. Ja minēti piemēri, paskaidrojumi, domas papildinājumi, kas neveido saikni ar tālāko tekstu, tad tos var likt zemsvītras atsaucēs.

4.2. Bakalaura darba struktūra

Titullapa. Netiek numurēta, taču ir iekļauta kopējā numerācijā (noformējumu skat. 2. pielikumā).

Saīsinājumu saraksts. Tajā nav iekļaujami vispārzināmi saīsinājumi, piem., *utt.*, *u.c.* un tamlīdzīgi.

Satura rādītājs.

Ievads ietver trīs daļas:

- 1) tiek norādīts temats un pamatota tā aktualitāte. Jānorāda teoloģiskos avotus un galveno literatūru, kas ņemti par pamatu darba izstrādē. Vēlams pieminēt, cik lielā mērā temats jau ir pētīts;
- 2) jānorāda pētījuma mērķis un uzdevumi. Jāapraksta izvēlētās metodes teoloģijā. Rūpīgi izvēlētās pētījuma metodes nodrošina sekmīgu mērķa sasniegšanu;
- 3) jāsniedz īss darba struktūras pārskats un pamatojums. Konspektīvi jāatklāj risinājuma gaita, ieinteresējot potenciālo lasītāju.

Pētījuma galvenā daļa. Ieteicamas 2 - 3 nodaļas ar apakšnodaļām, kurām var būt arī sīkāks iedalījums. Nodaļu apjomam jābūt savstarpēji proporcionālam (piemēram, nav pieļaujama viena nodaļa 48 lpp. garumā un otra – 22 lpp.). Skaidri jāparāda, kāda ir katras nodaļas vieta pētījuma kopējā kontekstā, jau no paša sākuma teksta virzību pakārtojot pētījuma mērķim. Teksta sadaļām jābūt savstarpēji saistītām ar pārējām daļām un secinājumiem.

Nobeigums. Tiek sniegts pārskats par veiktā pētījuma rezultātiem un sniegts secinājumu kopsavilkums. Nobeigumā nedrīkst iesaistīt jaunus secinājumus un pētījumus, bet tikai tos, kas loģiski izriet no bakalaura darbā aplūkotajiem jautājumiem. Te arī jāietver prospektīvais aspekts, respektīvi, jānorāda uz pētījuma robežām un jāiezīmē perspektīvas, kā šo jautājumu izpēti varētu turpināt un attīstīt, kādi jautājumi ir palikuši ārpus darba, jo neiekļāvās pētījuma sistēmā, ar to parādot, ka temats darba ietvaros nav izsmelts.

Literatūras saraksts – noformēšanu sk. 14. lpp.

Anotācija ir koncentrēts bakalaura darbā risinātās problēmas pārskats. Tā apliecina autora prasmi īsi un loģiski iepazīstināt ar darba būtību. Anotācijas apjoms ir līdz 1000 rakstu zīmēm. Par anotāciju kvalitāti un tulkojumu atbild autors. To vērtē kā bakalaura darba daļu. Anotācijas beigās jāpievieno 3 līdz 5 atslēgas vārdus, kas atklāj pētījuma būtību. *Anotācija* tiek rakstītas latviešu un angļu / vācu / franču / itāļu valodā.

Pielikumi. Ievieto papildmateriālus, kas palīdz izprast darba saturu. Katram pielikumam ir savs kārtas numurs un nosaukums. Pielikumiem nenorāda lapaspušu numerāciju. Aizistāvēšanas komisijas vērtējuma lapa (sk. 3. pielikumu)

4.3. Iesniegšana un aizstāvēšana

Bakalaura darbs jāiesniedz datorrakstā trīs eksemplāros. Viens no tiem ir iesiets cietos vākos, kas pēc aizstāvēšanas glabājas RARZI bibliotēkā. Darbs jāiesniedz komisijas sekretāram ne vēlāk kā divas nedēļas pirms aizstāvēšanas datuma. Uz titullapas jābūt vadītāja apliecināšanai parakstam. Komisija nepieņem bakalaura darbu bez vadītāja akcepta. Recenzentu nosaka studiju programmas direktors. Ja bakalaura darbs netiek nodots termiņā, tad tā aizstāvēšana tiek pārcelta uz nākošo komisijas sēdi. Lai kvalitatīvi sagatavotos darba aizstāvēšanai, pētījuma autoram dienu pirms paredzētās aizstāvēšanas ir tiesības iepazīties ar recenzijas jautājumiem.

Bakalaura darba aizstāvēšana notiek atklātā komisijas sēdē. Tās kārtība ir sekojoša:

- studenta ziņojums (apmēram 10 minūtes), kas sniedz priekšstatu par darbu: temata nozīmīgums, studenta personiskā motivācija, pētījuma mērķis un struktūra, iegūtie rezultāti;
- recenzenta ziņojums un jautājumi;
- komisijas locekļu jautājumi;
- darba vadītāja atsauksme par studenta pētnieciskā darba gaitu;
- studenta gala vārds.

Vērtējumu par darba aizstāvēšanu komisija pieņem slēgtā sēdē. Darbu vērtē 10 ballu sistēmā, ņemot vērā pētījuma kvalitāti un studenta prasmi aizstāvēt savu darbu, kā arī atbildēt uz jautājumiem. Vērtējumu nosaka bakalaura darba aizstāvēšanas komisija, ņemot vērā darba vadītāja un recenzenta viedokli.

5. Maģistra darbs vai diplomdarbs

5.1. Sagatavošana un struktūra

Maģistra darbs ir profesionālās maģistra studiju programmas sastāvdaļa un valsts pārbaudījums maģistra grāda un profesionālās kvalifikācijas iegūšanai. Diplomdarbs ir valsts pārbaudījuma daļa profesionālās kvalifikācijas iegūšanai 2.līmeņa profesionālās programmas studentiem. Tas ir maģistranta/diplomanda patstāvīgs un pētniecisks darbs, kas apliecina studenta teorētisko un praktisko kompetenci, gatavību atrast problēmu un rast tās risinājuma iespējas, apkopot un analizēt pētniecības gaitā

iegūtos rezultātus, aizstāvēt tos, kā arī iekļauties atbilstošās zinātņu nozares un apakšnozares attīstībā.

Temata izvēle ir saistīta ar konkrētās profesionālās maģistra studiju programmas vai profesionālās programmas satura teorētiskajiem un praktiskajiem aspektiem. Tematu izvēlas maģistrants/ diplomands un saskaņo to ar darba vadītāju. Pēc tam to iesniedz programmas direktoram. Maģistranta/diplomanda izvēlēto tematu, klātesot pretendenta un vadītājam, apstiprina RARZI Institūta padome maģistrantiem ne vēlāk kā 1.studiju semestra noslēgumā, diplomantiem – pēdējā studiju gadā. Temata vai darba vadītāja maiņa ir pieļaujama vienīgi izņēmuma gadījumā, to saskaņojot ar RARZI Institūta padomi. Maģistra darbu var vadīt un recenzēt docētāji ar doktora zinātnisko grādu.

Maģistra darba / diplomdarba sagatavošanā izdalāmi trīs posmi:

- 1) maģistra darba/ diplomdarba pētījuma problēmas apzināšana izvēlētajā jomā saistībā ar studiju programmas specifiku. Šai posmā maģistrants:
 - a. precizē tematu,
 - b. formulē maģistra darba/ diplomdarba virsrakstu,
 - c. apkopo pieejamo bibliogrāfiju, ko pakāpeniski konkretizē izmantoto avotu sarakstā,
 - d. izvēlas pētīšanas metodes,
 - e. konsultējoties ar maģistra darba/diplomdarba vadītāju un konsultantu, izstrādā darba plānu;
- 2) maģistrants/ diplomands patstāvīgi organizē pētījumu, apkopo teorētiskās atziņas, veic empīrisko pētījumu un analizē iegūto informāciju. Regulārās konsultācijās ar maģistra darba vadītāju un konsultantiem pilnveido pētījuma kvalitāti;
- 3) maģistrants/ diplomands noformē darbu atbilstoši RARZI prasībām un gatavojas maģistra darba aizstāvēšanai.

Pamatojoties uz studiju kursā „Metodoloģija un zinātniskās pētniecības metodes” iegūtajām zināšanām un sadarbībā ar darba vadītāju, tiek formulētas zinātniskās kategorijas:

- pētījuma aktualitāte un pielietojamība,
- pētījuma priekšmets un objekts,

- pētījuma mērķis un uzdevumi,
- izvirzīta hipotēze / pētījuma jautājums,
- izvēlētas pētīšanas metodes,
- izstrādāts darba teorētiskais pamats,
- novitātes elementi,
- empīriskā pētījuma bāze.

Pētījuma kategoriju noteikšana būtiski atvieglo darba sagatavošanu, kā arī parāda pētījuma būtību un loģiku.

Maģistra darba izstrādāšanas gaitā maģistrants regulāri sadarbojas ar darba vadītāju, kā arī pēc vajadzības lūdz padomu profilējošajiem ekspertiem un konsultantiem.

Maģistra darbam/ diplomdarbam ir vienota zinātniska darba struktūra. Tas ietver pētījuma iekšējo loģiku un sintēzi. Maģistra darbā / diplomdarbā norādītajā secībā ietvertas šādas daļas:

1. Titullapa (sk. 2. pielikumu)
2. Satura rādītājs
3. Saīsinājumu saraksts
4. Ievads
5. Galvenā daļa
6. Nobeigums
7. Izmantotās literatūras saraksts
8. Terminu skaidrojums
9. Pielikumi
10. Anotācijas
11. Pateicības (pēc izvēles)
12. Aizstāvēšanas komisijas vērtējums (noformējumu skat. 3. pielikumā).

Maģistra darba apjoms ir apmēram 100 lapaspuses, neskaitot pielikumus. Diplomdarba apjoms ir 40-50 lapaspuses, neskaitot pielikumus. Pētāmās problēmas teorētiskai analīzei ieteicams atvēlēt pusi un empīriskajam pētījumam arī pusi no darba kopējā apjoma.

5.2. Noformējums

Titullapu noformē atbilstoši paraugam (skat. 2. pielikumu).

Satura rādītāju noformē atbilstoši darba struktūrai. Satura rādītājā uzskatāmi norādīti visi nodaļu virsraksti un apakšvirsraksti, kas minēti darbā, kā arī to sākuma lapaspuses.

Saīsinājumu saraksts un to atšifrējums tiek veidots tad, ja darbā izmantots daudz saīsinājumu. Tos sakārto alfabēta secībā, katrai vienībai atvēlot savu rindu. Saīsinājumu sarakstā nav jāiekļauj latviešu valodā plaši lietoti saīsinājumi, piem., utml., u.c.

Ievadā autors pamato maģistra darba temata izvēles aktualitāti, problēmas izpētes pakāpi. Ievadā tiek iekļautas zinātniskās kategorijas.

Galvenā daļa sastāv no nodaļām un apakšnodaļām, kurās maģistrants atklāj teorijā un praksē iegūtās atziņas par pētāmo priekšmetu. Katras nodaļas beigās ir secinājumi, kas veido pāreju uz nākamo nodaļu. Galvenās daļas saturiskais plāns:

- 1) maģistra darba tēmas analīze Baznīcas Maģistērija dokumentos un teoloģiskajos avotos;
- 2) pētāmās problēmas apskats sociālo, humanitāro un izglītības zinātņu gaismā;
- 3) pētījumā izmantoto metožu apraksts;
- 4) pētījuma rezultātu analīze un interpretācija.

Nobeigums ir maģistra darba noslēgumā apkopotas un secinātas teorētiskās un praktiskās, vispārinātās un būtiskās atziņas par pētījuma mērķa sasniegšanu, uzdevumu izpildi un pētījuma hipotēzes/pētījuma jautājuma aspektā atklāto, respektīvi, atzinumi par hipotēzē izvirzītās tēzes (tēžu) apstiprināšanos, daļēju apstiprināšanos vai neapstiprināšanos. Maģistrantam/ diplomandam jābūt pārliecinātam par secinājumos izteikto apgalvojumu patiesumu. Nobeigumā tiek formulēti ieteikumi pētāmās problēmas tālākai izpētei, kā arī iespējamai turpmākai temata padziļināšanai doktorantūrā.

Izmantotās literatūras sarakstu noformē, vadoties pēc šī Nolikuma prasībām (sk. 13. lpp).

Pielikumos ievietojami palīgmateriāli, kuru atrašanās darba pamatdaļā nav nepieciešama. Par pielikumu saistību ar pētījumu norāda atsauces tekstā.

Pateicības daļu autors izvēlas, ja vēlas pateikties partneriem, ekspertiem, konsultantiem un citiem labvēļiem, kuri snieguši dažāda veida atbalstu maģistra darba tapšanā.

Anotācija ir koncentrēts maģistra darbā risinātās problēmas pārskats. Tā apliecina autora prasmi īsi un loģiski iepazīstināt ar darba būtību. Anotācijas apjoms ir līdz 1.000 rakstu zīmēm. Par anotāciju kvalitāti un tulkojumu atbild autors. To vērtē kā maģistra darba daļu. Anotācijas beigās ir 3 līdz 5 atslēgas vārdi, kas atklāj pētījuma būtību. Anotāciju raksta latviešu un angļu / vācu / franču / itāļu valodā.

Aizstāvēšanas komisijas vērtējuma lapas noformējumu skatīt 2. pielikumā. Nepieciešamos ierakstus veic komisijas sekretārs un paraksta komisijas priekšsēdētājs. Vērtējot maģistra darbu, tiek ņemts vērā arī tā vizuālais izskats. Noformējumam ir būtiska nozīme, kas ietekmē zinātniskā darba vērtējumu.

5.3. Iesniegšana, priekš aizstāvēšana un aizstāvēšana

Maģistrants tematu ar izvērsto pētījuma projektu prezentē 1. studiju gada beigās. Maģistra darba priekš aizstāvēšanas procedūru RARZI vadība organizē saskaņā ar Institūta Padomes lēmumu.

Autora un zinātniskā darba vadītāja parakstītus 3 eksemplārus datorrakstā maģistrants/ diplomands iesniedz komisijas sekretāram divas nedēļas pirms paredzētās aizstāvēšanas. Vienam eksemplāram jābūt iesietam cietos vākos. Uz titullapas jābūt vadītāja apliecināšanai parakstam.

Darba aizstāvēšana notiek atklātā valsts pārbaudījumu komisijas sēdē, kurā aicināti piedalīties maģistra darba vadītājs, recenzents un citi interesenti. Recenzentu nosaka studiju programmas direktors. Aizstāvēšanas norise ir reglamentēta:

- 1) maģistra darba/ diplomdarba autora 15 minūšu ziņojums par savu pētījumu. Ziņojumā īsi pamato darba mērķi, uzbūvi un raksturo pētījuma rezultātus;
- 2) recenzenta ziņojums un jautājumi;
- 3) pretendenta atbildes uz recenzenta jautājumiem;
- 4) komisijas locekļu jautājumi;
- 5) vadītāja atsauksme par maģistranta / diplomanda pētniecisko darbu;
- 6) pretendenta gala vārds.

Darba vērtēšana notiek slēgtā sēdē, komisijas darbā piedaloties maģistra darba vadītājam un recenzentam. Maģistra darba / diplomdarba satura un noformējuma kvalitāti, darba aizstāvēšanas gaitu vērtē kopumā 10 ballu sistēmā. Vērtējums tiek paziņots atklāti.

2. PĒTNIECISKĀ DARBA NOFORMĒJUMS

2.1. Pētījuma noformējuma tehniskās prasības

Šajā nodaļā minētās noformējuma prasības attiecas uz visu pētniecisko darbu (eseju, referātu, bakalaura un maģistra darbu) noformējumu. Pētnieciskais darbs tiek iesniegts datorsalikumā uz A4 formāta lapām, kurām aprakstīta tikai viena puse:

- burtu lielums – 12 pt, fonts Times New Roman;
- atstarpes starp rindām – 1,5;
- atkāpes no malām – 2,5 cm no kreisās, no labās malas un 2,5 cm no lapas augšas un apakšas;
- nodaļu un apakšnodaļu virsrakstu burtu lielums 14 pt treknrakstā (Bold);
- nodaļu virsraksti izceļami ar lielajiem burtiem;
- apakšnodaļu virsraksti jāraksta ar mazajiem burtiem;
- virsrakstu beigās punktu neliek;
- lapu nedrīkst beigt ar virsrakstu;
- jaunas rindkopas atkāpe no kreisās malas – 1,5 cm;
- jaunu nodaļu sāk jaunā lapā, apakšnodaļu turpina tai pašā lapā;
- lapas numurē;
- lapaspušu numerācija sākas ar titullapu, bet numurs pirmoreiz parādās tur, kur sākas ievads;
- pielikumiem ir atsevišķa numerācija.

2.2. *Atsauču un citātu noformēšana*

Pētniecības darbā atsauces izmanto šādos gadījumos:

- ja tekstā minēts citāts,
- ja tekstā sniegta citos pētījumos aprakstīta kvantitatīva informācija, kas saistāma ar šo pētījumu.
- ja tekstā analizēti kādas personas vai personu uzskati, kas atrodami konkrētos zinātniskos pētījumos utml.

Analizējot citu autoru viedokli, autors izmanto zemsvītras atsauču pieraksta formu. Ja autoru min tekstā, tad lieto autora vārda pirmo burtu vai raksta pilnu vārdu (pēc autora izvēles). Ja tiek izmantota grāmata valodā, kurā netiek izmantots latīņu alfabēts, autora vārds un uzvārds, un darba nosaukums jāraksta oriģinālajā rakstībā, bet iekavās jāsniedz autora vārda transkripcija un darba nosaukuma tulkojums latviešu valodā. Šis princips jāievēro gan atsauču, gan literatūras saraksta noformēšanā.

Atsauces jānovieto lapas apakšdaļā zem svītras 10 punktu formātā. Tās lieto, norādot, no kurienes citāts ir ņemts vai pārstāstīts vai arī, lai sīkāk paskaidrotu vai komentētu kādu domu, kas citādi novirzītu no teksta kopējā plūduma. Atsauces beigās liekams punkts, izņemot interneta adreses.

Citāti zemsvītras piezīmēs tiek uzrādīti šādi:

- pirmoreiz uzrādot citāta avotu, jānorāda pilna atsauce;

Piemērs.

LADUSĀNS S. *Daudzpusīgā gnozeoloģija: Izziņas fenomenoloģija un vispārējā kritiskā gnozeoloģija*. Rīga: RGS, 1994, 15. lpp.

- atkārtoti uzrādot to pašu citāta avotu, min tikai autoru un darba nosaukumu, norādot lappusi.

Piemērs.

LADUSĀNS S. *Daudzpusīgā gnozeoloģija*, 27. lpp.

Turpat, 57. lpp.

Turpat.

- vairākas reizes pēc kārtas citējot vai izmantojot to pašu avotu, lieto norādi „*Turpat*” slīprakstā (ja sakrīt citētā lappuse) vai tikai precīzē lappusi (ja izmantota tā paša avota cita lappuse);

- citātus, kas tiek citēti pastarpināti, t.i., tie citēti cita darba ietvaros, nevis ņemti no autora oriģināldarba, zemsvītras atsaucēs iekļauj, norādot uz oriģinālavotu, nevis otro avotu.

Piemērs.

SV. IRENEJS NO LIONAS, *Adversus haereses*, 3, 22, 4. Citēts pēc KBK, 494.

- Citējot informāciju no elektroniskajiem avotiem vai interneta vietnēm ir jānorāda raksta autors, raksta nosaukums un pilna adrese, kā arī jānorāda datums, kad minētā informācija tika skatīta.

Piemērs.

INDĀNE L. *Vai saentoloģija ir pedagoģija?* Iegūts 2010.gada 15.oktobrī no <http://www.psihologijas pasaule.lv/raksti.php?id=517&show=401&act=read&ct=sub>

2.3. Tabulu un attēlu noformēšana

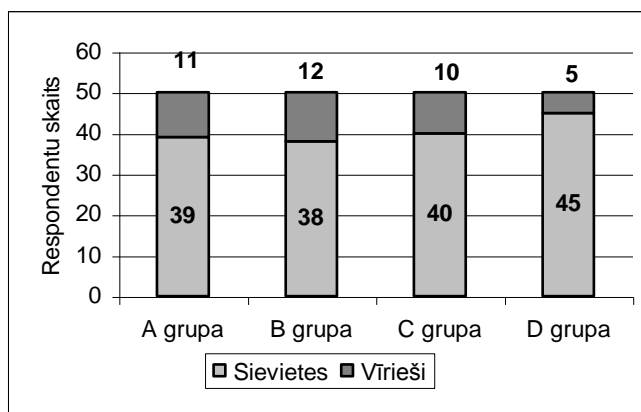
Pētnieciskā darbā izmantotajai vizuālajai informācijai lietojami tikai divu veidu nosaukumi: tabula un attēls. Katrai tabulai un attēlam (zīmējumam, shēmai, diagrammai utml.) ir kārtas numurs un virsraksts, kuru izvieto virs tabulas vai zem attēla. Tabulas un attēli tiek numurēti atsevišķi augošā secībā. Tabulas, diagrammas, attēli utml. var būt uz lielāka formāta lapām, kas salokāmas atbilstoši standartlapas lielumam.

Piemēri.

1. tabula. Pētījuma izlases un grupu raksturojums

	A grupa	B grupa	C grupa	D grupa	Kopā
Respondentu skaits	50	50	50	50	200
Sievietes	39	38	40	45	162
Vīrieši	11	12	10	5	38
Augst.izgl.	0	6	12	11	29
Vidējā izgl.	50	44	38	39	171

Vidējais vecums (gados)	22	23	36	39	30
--------------------------------	----	----	----	----	----



1.attēls. Sieviešu un vīriešu skaita salīdzinājums pētījuma izlases grupās

2.4. Izmantotās literatūras saraksta noformēšana

Literatūras sarakstā minētie avoti un literatūra jāsakārto pēc katoļu teoloģiskajā pētniecībā starptautiski pieņemtiem principiem, kuri grupējot jāatdala ar atbilstošiem virsrakstiem.

I. Avoti:

- 1.1. Svētie Raksti (studenta izmantotais teksts, norādot izdevumu oriģinālvalodās vai tulkojumus);
- 1.2. Baznīcas tēvu raksti;
- 1.3. Baznīcas Maģistrērija dokumenti, kuri jāsakārto augošā secībā, sākot no senākajiem dokumentiem, nevis alfabētiskā secībā.

Pārējā literatūra jāsakārto alfabētiskā secībā.

II. Izmantotā teoloģiskā literatūra, t. sk., zinātniskā periodika.

III. Izziņas literatūra.

IV. Periodika.

V. Elektroniskie resursi.

Monogrāfija tiek uzrādīta šādā secībā:

- autora uzvārds ar *small caps* un vārda iniciālis;
- nosaukums slīprakstā;

- ja ir apakšvirsraksts, tad parastiem burtiem, ko no galvenā virsraksta nodala ar kolu;
- iekavās kolekcija;
- sējums;
- izdošanas vieta, izdevniecība, gads. Vietu un izdevniecību nodala ar kolu.

Piemēri.

LADUSĀNS S. *Daudzpusīgā gnozeoloģija: Izziņas fenomenoloģija un vispārējā kritiskā gnozeoloģija*. Rīga: RGS, 1994.

ALLETI J. N. *Saint Paul: épître aux Ephésiens*. Introduction, traduction et commentaire (Etudes bibliques, NS 42). Paris: Gabalda, 2001.

Raksts no krājuma tiek uzrādīts šādā secībā:

- raksta autora uzvārds un vārda iniciālis;
- raksta nosaukums slīprakstā un dubultsvītras //;
- krājuma vai žurnāla nosaukums parastiem burtiem;
- izdošanas vieta, gads, lappuses, kurās citētais darbs atrodas. Vietu un izdevniecību nodala ar kolu.

Piemēri.

DELĒZS Ū. *Zīmes un notikumi // Parīzes intervijas*. Rīga, 1993, 26.-47. lpp.

JERUMANIS P.M. *Kristietība svēto dzīves liecībās // Kristietība pasaules kultūrā: Zinātniskā konference*. Rīga: Vārds, 2000. g. 12.-13. maijs, 83.-99. lpp.

Studiju skriptus var izmantot izņēmuma gadījumos, ja nav iespējas iegūt citus oriģinālus publicētus literatūras avotus.

Elektroniskais avots tiek uzrādīts šādā secībā:

- darba autors;
- nosaukums u.c. ziņas;
- precīza resursa elektroniskā adrese.

Piemēri.

INDĀNE L. *Vai saentoloģija ir pedagogija?* Iegūts 2010.gada 15.oktobrī no <http://www.psihologijas pasaule.lv/raksti.php?id=517&show=401&act=read&ct=sub>

IZMANTOTĀ LITERATŪRA

ANSPOKA Z., SĪLE M., MADALĀNE S. *Studentu pētniecisko darbu izstrādāšanas, vērtēšanas un aizstāvēšanas norādījumi / atbildīgā par izdevumu M. Marnauza.* – Rīga: RPIVA, 2008.

EGLĪTE E., INNE R. *Metodiskie norādījumi studentu patstāvīgajam darbam augstskolā „Attīstība”.* – Rīga: Sociālā darba un sociālās pedagoģijas augstskola „Attīstība”, 2003.

Laterāna Pontifikālās universitātes RARZI Nolikums par studentu patstāvīgajiem un pētnieciskajiem darbiem (ar metodiskajiem norādījumiem). – Rīga: RARZI, 2005.

Metodiskie norādījumi studējošajiem: Referātu, kursa, diploma, bakalaura un maģistra darba izstrādāšanai. – Jūrmala: Latvijas Kristīgā akadēmija, 2007.

MŪZE B., PAKALNE D., KALNIŅA I. *Bibliogrāfiskās norādes un atsauces: Metodiskais līdzeklis.* – Rīga: LU Akadēmiskais apgāds, 2005.

RAŽEVA A. *Maģistra darbs pedagoģijā: Ieteikumi darba sagatavošanai, noformēšanai un aizstāvēšanai.* – Rīga: LU Pedagoģijas fakultāte, 1994.

ŽOGLA I. *Zinātnisks raksts pedagoģijā: Līdzeklis doktorantiem.* - Rīga: LU Pedagoģijas un psiholoģijas institūts, 2001.

PIELIKUMI

1. esejas vai studiju darba noformējuma paraugs

Laterāna Pontifikālā universitāte
Rīgas Augstākais reliģijas zinātņu institūts
..... studiju programma

Vārds, uzvārds

STUDIJU DARBA (ESEJAS, REFERĀTA)

VIRSRAKSTS

Eseja/Studiju darbs/Referāts

Studiju kursa docētājs/studiju darba vadītājs:

vārds, uzvārds, akadēm.nosauk., zinātn.grāds

Vieta

Gads

2. pielikums. Bakalaura un maģistra darba titullapas noformējums

Laterāna Pontifikālā universitāte
Rīgas Augstākais reliģijas zinātņu institūts
..... studiju programma

Vārds, uzvārds

BAKALAURA (MAĢISTRA) DARBA VIRSRAKSTS

Bakalaura darbs/ Maģistra darbs

Darba vadītājs:

vārds, uzvārds, akadēm.nosauk., zinātn.grāds

Darba vadītāja paraksts

Darba autora paraksts:

Vieta

Gads

3. Pielikums. Novērtējuma lapas paraugs.

Bakalaura/Maģistra darbs aizstāvēts
Laterāna Pontifikālās universitātes
Rīgas Augstākā reliģijas zinātņu institūta

_____ komisijas sēdē

20__ .gada _____ un

novērtēts ar ____ (_____). Protokols nr. ____

Komisijas
priekšsēdētājs:

_____ / _____

paraksts

paraksta atšifrējums